

SONDAJUL DE SALVARE DIN NECROPOLA DE LA PROBOTA

(r. și reg. Iași)

ÎN PRIMĂVARA anului 1959 s-au făcut cercetări de suprafață pe traseul teraselor din lungul Prutului¹. Cu această ocazie, pe dealul «Moșanca» zis și «Unchetea», din marginea nord-vestică a satului Probota, s-a descoperit o necropolă cu morminte de înhumatie, din epoca migrațiilor. Dealul este tăiat în terasa inferioară a Prutului, care atinge aici o înălțime relativă de 36 m. O mare parte din suprafața lui este distrusă de o lutărie și o carieră de nisip și prundiș. Exploatarea mai vechi, de piatră de carieră, de pe panta nord-estică a dealului, care au distrus întreaga așezare contemporană necropolei, au dat acestui loc și denumirea de «Baie».

Pentru a se preîntîmpina distrugerea restului necropolei², s-a intervenit printr-un sondaj de salvare, practicat pe suprafața care urma să fie redată lutăriei. Lucrările de săpătură au fost începute la 11 august și au durat timp de zece zile. În total s-au săpat 11 șanțuri, orientate vest-est, perpendiculare pe muchea terasei (fig. 1—2). Aceste șanțuri, late de 1 m și avînd între ele aceeași distanță de 1 m, au încadrat sectorul sudic și estic al suprafeței distruse, care prin neregularitățile ce le prezenta, a impus ca lungimile șanțurilor să nu fie aceleași, ci să varieze între 7 și 20 m. Deși sondajul a fost efectuat într-un timp foarte scurt și pe o suprafață redusă, totuși, prin el s-au obținut rezultate care au adus unele contribuții importante la cunoașterea culturii materiale din epoca migrațiilor, în regiunea de stepă a Moldovei nordice.

Pe suprafața săpată, care însumează circa 100 m², s-au descoperit cîteva fragmente lamelare de silex albăstrui și alb, patinat, care zăceau la adîncimea de 0,60—0,70 m, sub suprafața păturii loessoide³, precum și un număr de 12 morminte de înhumatie, din care, patru de la sfîrșitul epocii bronzului (M. 1, 3, 5 și 12), celelalte aparținînd epocii migrațiilor (M. 2, 4, 6, 7, 8, 9, 10 și 11).

Din cele 12 morminte dezvelite, nouă erau distruse parțial prin săpăturile pentru scoaterea lutului, sau prin vechi tranșee și numai trei erau intacte. Aceste morminte, cu gropile simple, erau dispuse neregulat și la distanțe diferite.

Cele patru morminte de la sfîrșitul epocii bronzului au conținut schelete în stare de mai bună, sau mai proastă conservare, care zăceau în gropi adînci între 0,50 și 0,70 m. În mormintul nr. 5, scheletul bine păstrat, era orientat N—S, în poziție chirchită accentuat (fig. 3); în celelalte, scheletele fiind aproape distruse, sau cu oasele deranjate de rozătoare, nu s-a putut preciza orientarea lor (M. 1, 3 și 12). În aceste

¹ Cercetarea a fost efectuată de N. Zaharia și Emilia Zaharia.

² Cercetările ulterioare, bazate pe informațiile locuitorilor, au dus la concluzia că necropola se întinde spre sud-est, pe o lungime de circa 300 m, intrucît în săpăturile ocazionale s-au găsit schelete omenești orientate N—S, uneori însoțite de obiecte de inventar. Una din aceste descoperiri a fost verificată prin dezvelirea osemintelor reînhu-

mate de către locuitorul care a făcut descoperirea.

³ Fragmente de același tip, provenind din lame și unelte de silex, au fost descoperite în muchia ripoasă a dealului, la 200—300 m mai spre nord, iar în cariera de prundiș și nisip, de la 100 m vest de necropolă, s-au găsit bucăți mari de oase, măsele și defense de mamut, descoperiri care ar documenta existența unei stațiuni din paleoliticul superior.

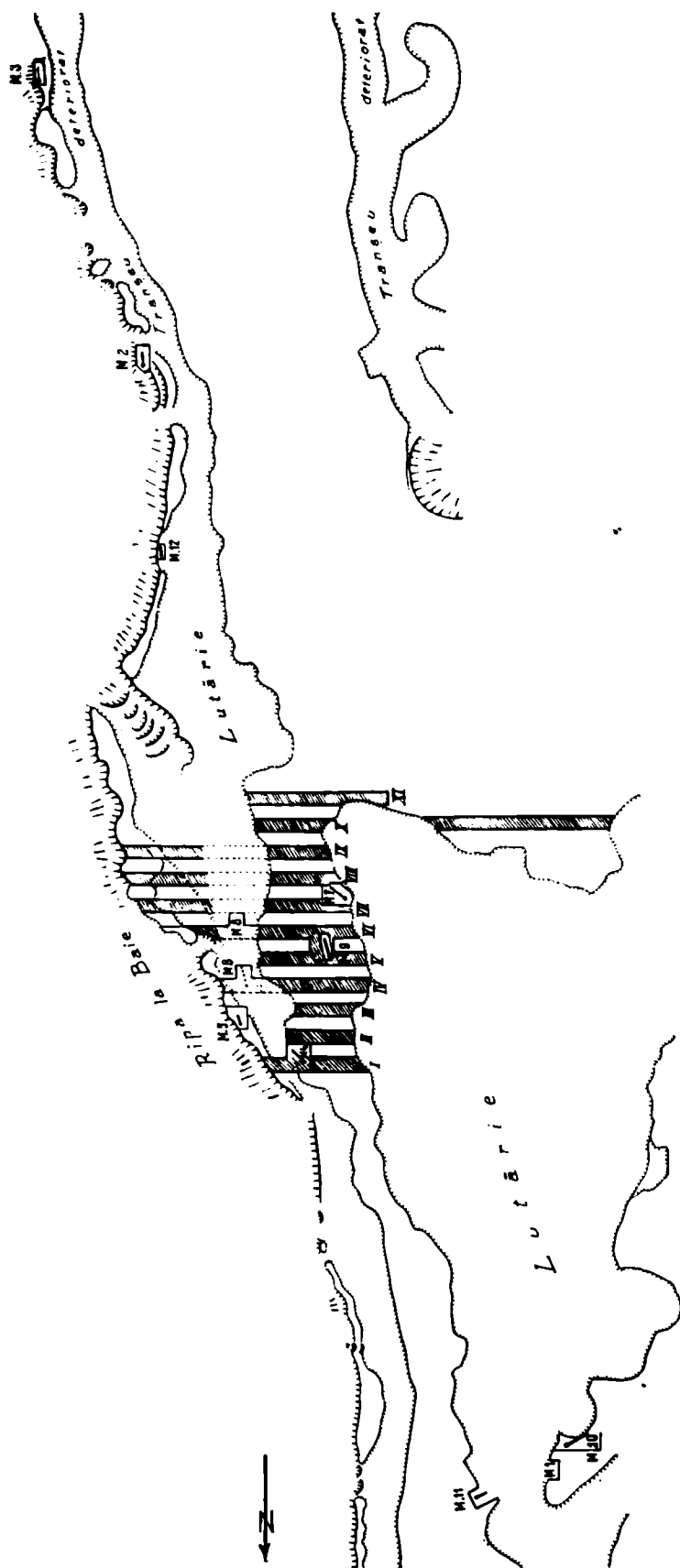


Fig. 1. - Planul general al sondeajului de la Probota.

morminte s-a descoperit un inventar compus din vase lucrate cu mîna, dintr-o pastă de culoare brună sau neagră, cu impurități, dar executate cu îngrijire. Aceste vase erau așezate cîte unul sau două în apropierea craniului, în mormîntul nr. 12, unul din cele două vase fiind chiar rezemat de maxilarul inferior.

În mormîntul nr. 1 s-a descoperit un vas de dimensiuni mai mari, așezat în fața craniului, la o distanță de 0,20 m. Acest vas se deosebește de celelalte nu numai prin mărime, ci și prin forma sa zveltă, ca și prin ornamentul compus din două grupe de cîte trei mici proeminențe dispuse asimetric pe umerii săi. În-suși corpul bombat al acestui vas este asimetric, amintind oarecum tipul vasului „ascos” (fig. 4/3).

Cele două cești care alcătuiesc inventarul mormîntului nr. 3 se deosebesc între ele prin dimensiuni, prin formele pe care le au, dar și prin pasta din care sînt lucrate. Ceașca mai mare, cu pereții subțiri, este lucrată îngrijit, dintr-o pastă neagră. Cele două mănuși sînt supraînălțate, prevăzute cu o creastă puțin proeminentă, și pornesc din buza vasului. Decorul constă dintr-o incizie orizontală aplicată deasupra umărului, sub care, într-un singur punct se află o mică proeminență (fig. 4/2).

Din punct de vedere al formei, această ceașcă își găsește analogii printre vasele descoperite în mormintele necropolei de la sfârșitul epocii bronzului, de la Trușești¹.



Fig. 2. — Vedere generală a săpăturilor.

Cea de-a doua ceașcă, de dimensiuni mult mai mici, este lucrată dintr-o pastă de culoare brună și are corpul bombat, fundul rotunjit, iar marginile răsfrînte în afară (fig. 4/1); este prevăzută cu două proeminențe plate, perforate în sens vertical, așezate pe umerii rotunjiți².

Singur mormîntul nr. 5, fiind situat chiar în marginea muchiei terasei, nu a conținut nici un obiect de inventar, acestea fiind probabil prăbușite o dată cu malul, în decursul timpului.

Celelalte morminte, după poziția scheletelor și după inventarul descoperit într-unele din ele, se încadrează într-un grup care corespunde epocii migrațiilor.

O caracteristică a acestor morminte este lipsa unei orientări unitare, unele avînd direcția N—S, iar altele NV—SE, NE—SV sau E—V. Unele din aceste morminte fiind distruse parțial nu ne-au putut oferi date precise asupra orientării lor, așa că se pot presupune unele mici devieri. Adîncimea gropilor acestei categorii de morminte este mai mare, menținîndu-se între 0,95 și 1,35 m. La unele din ele nu s-a putut stabili forma gropii, fie din cauza gangurilor



Fig. 3. — Mormînt de la sfârșitul epocii bronzului (M 5).

¹ M. Petrescu-Dîmbovița și colaboratori, *Șantierul Trușești*, în *SCIV*, IV, 1—2, 1953, p. 25, fig. 14/1 și 3.

² Un vas asemănător, provenit din săpăturile de la Trușești, se află în Muzeul de Istorie a Moldovei.

rozătoarelor care, la nivelul scheletelor, au deranjat solul aproape în întregime, fie din cauză că aceste gropi au fost săpate inițial într-un sol loessoid, de culoare uniformă, care și-a reuniformizat consistența.

În toate aceste morminte s-a găsit câte un singur schelet care, zăcea pe spate, cu brațele întinse în lungul corpului și numai într-un singur caz cu brațele aduse pe abdomen.



Fig. 4. — Vase din mormintele de la sfârșitul epocii bronzului: 1—2 (M 3); 3 (M 1).



Fig. 5. — Mormint din secolul XI (M 7).



1. Fragmente din tolba cu virfuri de lance
2. Cuțit de fier
3. Fragmente din cercul căldărușei
4. Craniul calului
5. Os de animal
- Fragmente de fier
- Cărbune

0 20 40 60 cm

Fig. 6. — Mormint din sec. XI (M 7).

În unele morminte s-au găsit oase de animale (M. 4 și 7), reprezentând resturile ofrandelor depuse o dată cu inhumarea.

Prezența vaselor în mormintele acestui grup este destul de rară; un singur mormint a avut drept inventar, pe lângă alte obiecte, un mic vas de pământ, stricat din vechime (M. 9).

Dintre mormintele descoperite în necropola de la Probota, în genere sărace, trei se remarcă prin inventarul conținut (M. 2, 7, 9).

Mormintul nr. 2, distrus pe jumătate, a mai păstrat din inventarul său, două catarami mici de fier (fig. 8/9—10), cu analogii în grupul cultural Cerneahov-Sîntana de Mureș¹.

¹ A. A. Spițin, *Поля погребальных урн*, în *СА*, 8,1948, p. 60, fig. 5/8.

Mormîntul nr. 7 avea o poziție centrală în cuprinsul sectorului sondat. Groapa lui, de formă rectangulară, cu colțurile foarte puțin rotunjite, avea o lungime de 1,95 m și o lățime de 0,55 m în porțiunea mediană mai largită. În această groapă a fost descoperit scheletul unui bărbat matur, orientat NV 60°—SE 240°, care zăcea la adîncimea de 1,35 m, întins pe spate și cu brațele așezate în lungul corpului (fig. 5 și 6).

De-o parte și de alta a craniului, bine păstrat, în dreptul arcadelor zigomatice, s-au descoperit doi cercei deschiși, lucrați dintr-un fir de sîrmă de argint, cu secțiunea circulară, gros de 1 mm (fig. 8/1). Acești cercei nu sînt de aceeași mărime, unul avînd diametrul buclei de 1,5 cm, iar al doilea de 1,8 cm. Analogii apropiate găsim în mormintele de la Virșand¹ ca și în cele ungurești din sec. XI din împrejurimile Szentesului².

La dreapta craniului ca și lingă humerusul drept, s-au găsit cărbuni, trei fragmente de cremene, precum și alte cîteva de fier, din care, unele ar fi putut proveni dintr-un amnar. Regiunea toracică și abdominală a scheletului era prăfuită cu un strat subțire de pulbere fină de lemn putred, a cărei proveniență nu s-a putut preciza.

Deasupra brațului stîng, în dreptul cotului, s-a descoperit un aglomerat fieros la care aveau resturi de putregai lemnos (fig. 8/8). În mijlocul acestui aglomerat s-au găsit cinci vîrfuri de săgeți foliforme, cu două tășuri, așezate cu partea activă în sus și pe al căror peduncul se mai păstrau rămășițe de lemn putred (fig. 8/3—5). Aceste vîrfuri de săgeți plate au unele analogii cu cele descoperite în mormîntul 33 de la Virșand³, ca și cu una din cele trei săgeți descoperite în mormîntul nr. 1 de la Naszvad⁴, și datat în prima jumătate a sec. X.

Aglomeratul fieros, în mijlocul căruia s-au găsit aceste săgeți, provine probabil din ferecăturile unei mici tolbe, utilizate la păstrarea acestora. Sub acest aglomerat a fost descoperit un cuțit de fier, cu lama dreaptă și cu un singur tăiș, prevăzut cu o teacă de lemn (fig. 8/6), pentru care se găsesc analogii în multe din mormintele din sec. X—XI din Ungaria⁵.

Tot materialul fieros aflat în jurul săgeților și cuțitului este acoperit de o crustă sticloasă de oxizi metalici.

Pe unul din fragmentele aglomeratului de rugină și fier se observă, imprimate, urmele unei foițe metalice decorate cu striuri paralele (fig. 8/6).

În dreptul falangelor mîinii drepte s-a descoperit o jumătate dintr-o verigă inelară, plată, de fier, provenind de la piesele de harnașament.

În aceeași groapă îngustă, la 15 cm deasupra coapselor scheletului omenesc, s-a descoperit craniul unui cal, împreună cu cîteva vertebre și cu oasele membrilor anterioare. Acesta era așezat în poziție normală, cu privirea spre călăreț. În dreptul botului s-au găsit cărbuni de lemn, fragmente mărunte de fier, aproape toate înformate și acoperite de aceiași oxizi metalici scoriacei, precum și pulbere de lemn.



Fig. 7. — Fragmente din cercul de fier al căldărușei de lemn din M 7.

¹ Dorin Popescu, *Cercetări arheologice în Transilvania* (II), în *Materiale*, II, 1956, p. 131, fig. 87/3.

² Márta Széll, XI. Századi temető Szentes környékén, în *Folia Arch.*, III—IV, 1941, pl. II/B, 4—5; pl. IV/A, 2—3, 11—12; pl. VIII/A, 19—20 etc.

³ Dorin Popescu, *op. cit.*, p. 130. mormîntul nr. 33, fig. 84/1.

⁴ Béla Szöke, *Honfoglalás kori magyar sírok Naszvadon*, în *Folia Arch.*, III—IV, 1941, pl. II/10, p. 217.

⁵ Márta Széll, *op. cit.*, mormintele de la Szentes-Szentlászló, pl. VIII/A, 13, p. 248.

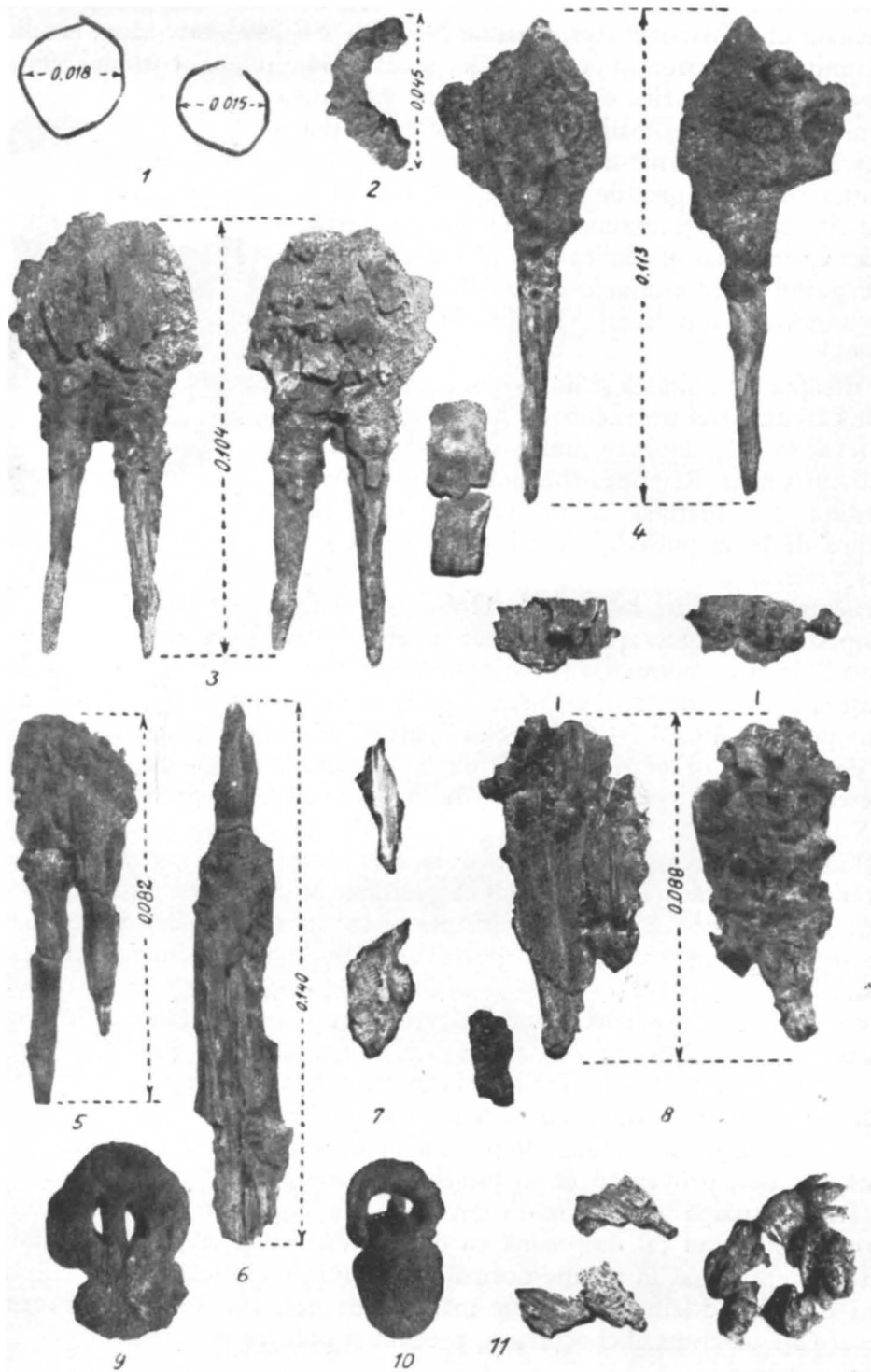


Fig. 8. — 1, obiect de metal alb; 2—8, obiecte de fier (M 7); 9—10, obiecte de fier din M 2 (sec. IV e. n.).

În partea stângă a acestui craniu se aflau trei butoni mici de tablă subțire de fier, care s-au distrus în parte, la prima atingere; aceștia proveneau, probabil, din ornamentația harnașamentului.

În jurul complexului format de craniul și oasele calului s-au găsit opt fragmente dintr-un cerc de fier (fig. 7). Două din acestea prezintă în partea internă, virfurile unor cuie de fier, care probabil că au fixat cercul în lemnul ale cărui urme se observă pe

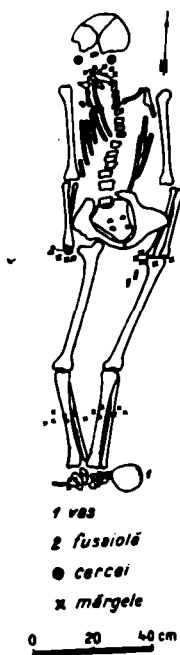


Fig. 9. — Mormint sarmatic (M 9).

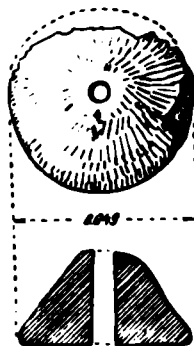


Fig. 10. — Fusaiole din M 9.

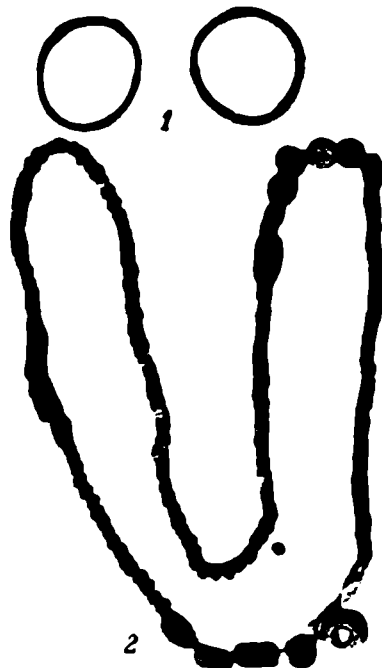


Fig. 11. — 1, cercei de bronz; 2, mărgel (M 9).

toate aceste fragmente. Pe una din aceste piese este fixată o urechiușă de fier, cu baza aplatizată în formă ovală, prinsă de cerc printr-un singur nit (fig. 7 a). Se pare că aceste fragmente provin din cercul de fier al unei căldărușe de lemn, analogă intrucitva cu cele descoperite în mormintele din perioada de după cucerirea ungară.

Studiul antropologic, făcut de către prof. Olga Necrasov, a stabilit că scheletul omenesc din acest mormint prezintă caractere mongoloide.

Cu puținele elemente de datare pe care le avem, acest mormint ar părea să se încadreze în sec. XI.

Mormintul nr. 9 a conținut scheletul unei femei mature, orientat N—S, care zăcea la adâncimea de 1,37 m, întins pe spate, cu brațele așezate în lungul corpului (fig. 9). Acest mormint a avut un inventar constituit din obiecte de podoabă și de uz casnic. În dreptul piciorului sting se afla un vas mic, lucrat la roată, dintr-o pastă fină, foarte friabilă, de culoare brun-roșcată. Deși acest vas era rupt în bucăți foarte mici, prin presiunea solului, totuși s-au putut face observații, pe loc, asupra formei sale care era aceea a unui bol mic, cu fundul convex, cu umerii rotunjiți, cu marginile puțin îngroșate și ușor răsfrînte în afară. La capătul radiusului miinii drepte se afla o fusaiole de lut, de formă tronconică (fig. 10), pentru care găsim analogii în unele morminte

sarmatice descoperite în ultimul timp în Moldova¹. Lângă craniu, în dreptul arcadelor zigomatice, s-au descoperit doi cercei lucrați din sîrmă de bronz (fig. 11/1).

Cea mai mare parte a obiectelor de inventar o constituie însă mărgelile, care sînt variate ca formă, mărime și culoare; cele mai multe sînt perle de dimensiuni mici, confecționate din pastă de sticlă colorată în verde, roz sau galben. Cîteva exemplare sînt plate, au o culoare albastră-cenușie și sînt analoge celor descoperite în mormîntul sarmatic de la Mitoc. Cîteva exemplare de dimensiuni mai mari au o formă tubulară (fig. 11/2).

În ceea ce privește poziția pe care o aveau aceste mărgeli față de schelet, s-a remarcat, că cele cîteva exemplare mai mari, precum și cele plate, aflîndu-se în apropierea vertebrelor cervicale și a sternului, făceau parte dintr-un colier. Perle mici, între care și una aurită, au fost descoperite în dreptul oaselor metacarpiene și în dreptul gambelor, ele alcătuind un ornament la mincile și poala hainei. Alte cîteva au fost descoperite pe oasele tarsiene și metatarsiene. Acestea provin, probabil, de la ornamentația încălțămintei, în analogie cu unele descoperiri din mormintele sarmatice din U.R.S.S.²

Aceeași distribuire a mărgelilor la gît, la minci și la poala hainelor a fost observată și în mormintele sarmate de la Mitoc și Epureni.

Mormîntul nr. 11 a fost descoperit în taluzul nord-estic al lutăriei. Scheletul, orientat NE 340°—SV 160°, zăcea în solul galben la o adîncime care nu a putut fi apreciată, parte din sol fiind săpat anterior. Oasele membrilor inferioare erau tăiate de la genunchi în jos, iar cele ale antebrațelor erau îndoite din cot și aduse pe abdomen. Osul humeral stîng, capetele coastelor, de pe aceeași parte a toracelui ca și un os de oaie, ce se afla în dreptul brațului stîng erau colorate printr-o patină verde-albăstruie care se întindea și pe craniu, cuprinzînd fruntea și tîmplele. În dreptul arcadei zigomatice stîngi a fost descoperit un mic fragment de cercel lucrat din sîrmă de bronz. Faptul că unele oase erau deplasate și că inventarul metalic lipsea, ne face să admitem că acest mormînt a fost jefuit din vechime.

Fără a face prezentarea celorlalte morminte, asupra cărora vom avea ocazia să revenim, putem afirma că necropola de la Probota aduce informații noi asupra vieții omenești din cuprinsul depresiunii stepice a Moldovei de nord.

Situat pe una din căile principale de circulație, pe care o constituie valea Prutului, și la rîspîntia acesteia cu văile Jijiei și a Bahluiului, avînd în față un șes larg de 5—6 km, acest punct a cunoscut o viață continuă și activă. Aceasta reiese din marele număr de stațiuni descoperite în jurul Probotei, dar și din însăși întinderea mare a necropolei de pe dealul «Unchetea» care, după cum s-a amintit, pare să se întindă pe circa 300 m lungime.

Dată fiind importanța necropolei din epoca migrațiilor, se impune ca cercetările să fie continuate, sondajul nostru constituind doar un punct de plecare pentru viitoarele săpături.

EMILIA ZAHARIA și N. ZAHARIA

¹ Fusaiole analoge s-au găsit în mormintele sarmatice de la Mitoc (r. Săveni), Cristești (r. Iași) și Epureni (r. Birlad).

² N. V. Anfimov, *Место - сарматский могильник у станции Усть-Лабинской*, în *МЛА*, 23, p. 200.

СПАСАТЕЛЬНЫЕ РАСКОПКИ МОГИЛЬНИКА В ПРОБОТЕ

РЕЗЮМЕ

У северо-западной окраины села Пробота, на холме, называемом «Мошанка» или «Ункетя», вскрыли могильник с труположением времен переселения народов. Здесь заложили шурф и обнаружили культурное напластование эпохи верхнего палеолита и 12 погребений с труположением. Четыре из них восходят к концу бронзового века, а остальные к эпохе переселения народов. Из числа последних сохранилось лишь три погребения, остальные были повреждены. Ямы ориентированы с севера на юг, с северо-запада на юго-восток, с северо-востока на юго-запад или с востока на запад; глубина их колеблется от 0,95 до 1,35 м. Руки всех скелетов вытянуты вдоль тела за исключением одного, с руками, сложенными на животе.

Инвентарь погребений сравнительно скуден, лишь в одном из них обнаружен сосуд.

В погребении № 7 нашли скелет взрослого мужчины, на ногах которого лежали кости передних конечностей и череп лошади; вокруг были разбросаны куски железного круга, вероятно части деревянного ведерка. На левой руке человеческого скелета нашли небольшой колчан с пятью характерными для XI в. наконечниками стрел и железный нож с деревянными ножнами; эти предметы включены в конгломерат металлических окисей со стеклистым блеском.

Около ушей человеческого черепа лежали две серьги из серебряной проволоки, имеющие аналогии среди находок XI в. Антропологическое исследование этого скелета выявило наличие монголоидных признаков.

Инвентарь погребения № 9, содержавшего скелет сарматской женщины, состоял из небольшого сосуда, глиняного пряслища в виде усеченного конуса, двух серег из бронзовой проволоки и бусин различной формы и величины. Из их расположения в отношении скелета следует, что некоторые бусины были частью ожерелья, между тем как другие украшали рукава и подол одежды и обувь.

Это погребение представляет аналогии с сарматскими погребениями в Митоке (р-н Сэвени), Кристешти (Яссы) и Епурени (р-н Бырлад).

В погребении № 11, содержавшем скелет с руками на животе, согнутыми в локте, череп, левая плечевая кость и ребра окрашены зеленовато-голубым налетом. Вероятно металлический инвентарь погребения был разграблен уже в древности.

Значение некрополя обусловлено как обширностью занимаемой им площади, так и добытыми здесь данными, связанными с вопросом о происхождении румынского народа, что доказывает необходимость продолжения исследований.

ОБЪЯСНЕНИЕ РИСУНКОВ

- Рис. 1. — Общий план шурфовки в Пробоце.
 Рис. 2. — Общий вид раскопок.
 Рис. 3. — Погребение конца бронзового века (М 5).
 Рис. 4. — Сосуды из погребения конца бронзового века: 1—2, (М 3); 3, (М 1).
 Рис. 5. — Погребение XI в. (М 7).
 Рис. 6. — Погребение XI в. (М 7).
 Рис. 7. — Обломки железного обода деревянного ведерка из М 7.
 Рис. 8. — 1, предмет из белого металла; 2—8, железные предметы (М 7); 9—10, железные предметы из М 2 (IV в. н.э.).
 Рис. 9. — Сарматское погребение (М 9).
 Рис. 10. — Пряслище из погребения М 9.
 Рис. 11. — 1, бронзовые серьги; 2, бусины (М 9).

LE SONDAGE DE SAUVEGARDE DE LA NÉCROPOLE DE PROBOTA

RÉSUMÉ

Sur la colline nommée «Moşanca» ou «Unchetea», près de la lisière nord-ouest du village de Probota, on a découvert une nécropole renfermant des tombes à inhumation de l'époque des migrations. Le sondage pratiqué a révélé l'existence d'une couche de culture appartenant au paléolithique supérieur et mis au jour douze tombes à inhumation, dont quatre de la fin de

l'âge du bronze et huit de l'époque des migrations. Parmi ces dernières, trois seulement ont été trouvées intactes, les autres étant bouleversées. Les fosses étaient orientées dans la direction N—S, NO—SE, NE—SO ou E—O, et se trouvaient à une profondeur de 0^m95—1^m35. Un seul squelette avait les bras ramenés sur l'abdomen, les bras des autres avaient été étendus le long du corps.

L'inventaire funéraire est plutôt pauvre; dans une seule tombe on a trouvé un vase.

La tombe n°7 contenait le squelette d'un homme d'âge mûr, sur les jambes duquel se trouvaient le crâne et les os des membres antérieurs d'un cheval; autour de ceux-ci, on voyait des fragments d'un cercle de fer provenant probablement d'un petit chaudron en bois. Sur le bras gauche du squelette se trouvait un petit carquois contenant cinq pointes de flèches caractéristiques du XI^e siècle, ainsi qu'un couteau de fer avec sa gaine en bois, le tout englobé dans un conglomérat d'oxydes métalliques d'aspect brillant. Près du crâne du squelette humain, à l'endroit correspondant à ses oreilles, on a trouvé deux boucles d'oreilles en fil d'argent, présentant des analogies avec des exemplaires connus du XI^e siècle. L'étude anthropologique du squelette a révélé les caractères mongoloïdes du sujet.

La tombe n°9, contenant le squelette d'une femme sarmate, présentait, en fait de mobilier, un petit vase, une fusaïole tronconique en terre cuite, deux boucles d'oreilles en fil de bronze, enfin des perles de dimensions et de formes variées. La position des perles par rapport au squelette permet de conclure que les unes faisaient partie d'un collier, les autres de la garniture des manches, du bas du vêtement et des chaussures. Cette tombe présente des rapprochements avec les tombes sarmates de Mitoc (distr. de Săveni), de Cristești (Jassy) et de Epurenii (distr. de Birlad).

La tombe n°11 contenait un squelette aux coudes fléchis et aux avant-bras ramenés sur l'abdomen; le crâne, l'humérus gauche et les côtes en étaient recouverts d'une patine bleue-verte. La tombe avait sans doute été violée dès l'antiquité, ce qui explique l'absence de tout objet métallique.

Cette nécropole est importante non seulement par son étendue, mais aussi et surtout par la contribution qu'elle apporte au problème des origines du peuple roumain: circonstances qui plaident toutes en faveur de la continuation des recherches.

EXPLICATION DES FIGURES

- Fig. 1. — Plan d'ensemble du sondage de Probota.
- Fig. 2. — Vue d'ensemble des fouilles.
- Fig. 3. — Tombe de la fin de l'âge du bronze (M 5).
- Fig. 4. — Vases des tombes de la fin de l'âge du bronze: 1—2 (M 3); 3 (M 1).
- Fig. 5. — Tombe du XI^e siècle (M 7).
- Fig. 6. — Tombe du XI^e siècle (M 7).
- Fig. 7. — Fragment du cercle de fer du petit chaudron en bois de M 7.
- Fig. 8. — 1, objet en métal blanc; 2—8, objets en fer (M 7); 9—10, objets en fer de M 2 (IV^e siècle de n.è.).
- Fig. 9. — Tombe sarmate.
- Fig. 10. — Fusaïole de M 9.
- Fig. 11. — 1, boucles d'oreilles en bronze; 2, perles (M 9).